



# Sveriges Skrädderiförbund

## FÖLJANDE UTBILDNINGAR BÖR LIGGA TILL GRUND FÖR GESÄLLPROV

Textil utbildning på gymnasial nivå eller likvärdigt + A eller B

- A. Sveriges Skrädderiförbund rekommenderar att gesällen genomför 3000 klocktimmar sömnad/färdighetsträning utöver utbildningen innan gesällprovet avläggs.
- B. Lärlingsutbildning i minst två år hos skrädderiföretag

Från delar av ovanstående kan undantagsfall beviljas dispens efter rekommendation av Sveriges Skrädderiförbund.

Exempel på utbildningar finns på: <http://www.skradderiforbundet.se/utbildning-kurs/>

### **Datum för granskning 2023**

**16/9-17/9 2023. Sista anmälnings- och betalningsdag 30/6 2023**

**Anmälan kan endast göras via e-post till: [gesall@skradderiforbundet.se](mailto:gesall@skradderiforbundet.se)**

Vid anmälan till granskning ska följande uppgifter lämnas:

Förnamn  
Efternamn  
Personnummer  
Adressuppgifter  
Telefonuppgifter  
E-postadress  
Skolans/företagets namn  
Vilken plaggtyp som ska lämnas för granskning  
Övrig viktig information ex. skyddad identitet

Betalningen av granskningsavgiften betalas till Plusgiro: 108-1

**OBS. Granskningen genomförs endast om tillräckligt antal plagg anmälts och granskningsavgiften är inbetald.**

**Minsta antal anmälda plagg för att en granskning ska genomföras är 12 st.**

**Vid inställd granskning återbetalas inbetald granskningsavgift.**



# Sveriges Skrädderiförbund

## TILLÄGG TILL GÄLLANDE FÖRESKRIFTER FÖR GESÄLLPROVINOM SKRÄDDERIYRKENA

1. Gesällprovet ska göras utan någon handledning.  
Eleven ska under lärotiden ha tillägnat sig de kunskaper som behövs för att utföra provet självständigt. Lärare, mästare eller annan får inte kommentera, ge råd eller anvisningar under arbetets gång. Jämför t.ex. med körkortsutbildning och uppkörning.
2. Tilldelning av plaggnumrering ges av Sveriges Skrädderiförbunds granskningsnämnd vid anmälan.  
Granskningsnämnden nås endast via e-post: [gesall@skradderiforbundet.se](mailto:gesall@skradderiforbundet.se)
3. Plaggen ska på vänster ärms utsida märkas med en numrerad lapp. Eventuella lösa delar märks med samma nummer.
4. Fullständigt ifyllt granskningsprotokoll läggs i en plastficka och ska vara granskningsnämnden tillhanda **senast 25/8 2023**.  
Vid uteblivet granskningsprotokoll genomförs ej granskning av anmält plagg.

Sänds till:

Sveriges Skrädderiförbund  
Box 1027  
101 38 Stockholm

5. Ingen information eller bilder på gesällplagget eller delar av gesällplagget får publiceras före granskningen av gesällen, handledaren eller utbildaren. Om det kommer till granskningsnämndens kännedom att ett plagg på något sätt offentliggjorts underkänns plagget.  
Alla plagg ska förbli anonyma till efter granskningen.
6. Gesällprovet ska fylla de krav som bestämmelserna ställer.
7. Bedömningen av arbetsprovet sker utan hänsyn till mästarens/lärarens utlåtande eller annan handledning.
8. Eleven formger gesällprovet där föreskrifterna för respektive prov ger riktlinjer. Texten för varje gesällprov är viktig, bilden är ett stöd till texten.
9. Plagget ska vara i standardstorlek.



# Sveriges Skrädderiförbund

10. Plaggen är av granskningsnämnden oförsäkrade.
11. Gällande avgift, 3500 kr, ska vara inbetald till Sveriges Skrädderiförbund, plusgirokonto 108–1. **Senast 30/6 2023.**  
**Märk talongen: Gesällprov, namn, personnummer (10 siffror) samt vilket yrke gesällen representerar.**
12. **Plagget ska vara granskningsnämnden tillhanda senast 8/9 2023.**  
**Alla detaljer läggs i en plastficka**

Sänds till:

Scenkonst Öst  
Kostymateljén  
Åsa Danielsson  
Slottsgatan 135  
602 20 Norrköping

13. Plaggen ska vara förpackade i skyddande klädpåse av genomskinlig plast närmast plagget och försedd med en för plagget lämplig neutral klädgalge.  
**OBS INGA HANDLINGAR TILLSAMMAN MED PLAGGET**  
**Alla fraktkostnader betalas av gesällen, ej av Sveriges Skrädderiförbund (bifoga returfraktsedel om ej inbetald returfrakt)**  
**(Obs kontrollera returfraktens utgångsdatum)**
14. Sökande som underkänns äger rätt att, sedan minst sex månader förflutit, inkomma med ett nytt gesällprov och har då att erlægga ny granskningsavgift.
15. **Anmälan är bindande. Om man av någon anledning inte skickar in plagget efter att man erlagt avgiften så betalas den inte tillbaka. Återbetalning sker endast vid uppvisande av giltigt läkarintyg på att man inte har kunnat utföra provet.**



# Sveriges Skrädderiförbundet

## BEDÖMNINGSGRUNDER FÖR GESÄLLPROV INOM SKRÄDDERIYRKENA

Granskningsnämnden har en ordförande och ledamöter utsedda av Sveriges Skrädderiförbundet. Granskningsnämndens uppdragsgivare är Sveriges Skrädderiförbundet.

Varje plagg granskas och poängbedöms separat och anonymt av varje granskare. Om en granskare är jävig byter man granskare vid detta tillfälle.

För betygsättningen gäller att provets medelbetyg ska vara minst 3,0 i en femgradig skala för att vara godkänt och för de väsentliga momenten fodras dessutom minst 3,0. Den slutliga medelpoängen avrundas till närmaste 10-dels poäng.

### BEDÖMNING FÖR HERR- OCH DAMSKRÄDDERI ÄR:

1. \* Pressning (välpressat utan glans och genomslag).
2. \* Krage, slag och framkanter (tex crochet, ytterkanter, yttertygsanpassning och liksidighet).
3. \* Ärmar (tex läge, renhet, hållningsfördelning och jämnhet).
4. \* Hopsättning (tex sömmar, axlar, fickor och kanter).
5. Underarbete (tex lärftinpassning, krage-, slag- och lärftpikering, fastsättning vadd och vattulin samt regling).
6. Foderarbete (tex inpassning, innerfickor, krokar, fläckar, veck och tråckel).
7. Detaljarbete (tex knapphål, handstickning, stoffering och knappisyning).
8. Helhetsintryck.

### BEDÖMNING FÖR KLÄNNINGSSKRÄDDERI ÄR:

1. \* Pressning.
2. \* Krage, hals och framkanter.
3. \* Ärmar.
4. \* Hopsättning.
5. Underarbete.
6. Foderarbete.
7. Detaljarbete.
8. Helhetsintryck.

\* = väsentliga moment

**Total maxtid för genomförandet av gesällprov är 80 timmar inkl. detaljer.**

**Över 80 timmar blir ej godkänt.**

**Varje handledare ska redovisa tiden uppdelad på plagget och detaljerna, ex 70+10=80**



# Sveriges Skrädderiförbund

## FÖRESKRIFTER FÖR GESÄLLPROV INOM DAMSKRÄDDERIYRKET

Plagget ska sys i standardstorlek C38 eller C40. Plagglängd MB 58 - 65 cm.

Skissen är en förlaga över de detaljer vilka ska ingå, gesällen placerar fickor och knappar i harmoni. Provet ska bestå av en damkavaj. Tyget ska vara ren ull med tydlig bindning, foder av god kvalitet.

### FÖLJANDE DETALJER SKA INGÅ:

- Rak eller rundad framkant, 3 knappar.
- Isydd ärm med öppen slits med minst 3 knapphål som ska vara öppna.
- Krage och slag med mjuk övergång till framkant.
- Handstickade kanter på plagget eller provlapp.
- Snedställda dubbelpasspoalerade sidfickor med lock.
- Handsydd och passpoalerade knapphål, minst tre av vardera.
- Handstofferat foder runt om, även ärmhål.
- Obligatoriskt slits bak.
- Överkragen vänds sys på maskin i ytterkant med tygunderkragen (ej kragfilt).  
I övrigt handsömnad (ej stosad). Spegelsöm handsys.  
Ingen maskinstickning i kragbrockten. Överkragen får ej ha banan.
- Dräktjackan ska ha vattulin i framstycket. Bröstagel som används i herrkavajer godkänns ej. Om så erfordras kan ett extra lager vattulin vid ärmhål mot byst godkännas.
- Krage och slag ska ej ha nedpressade brockter.
- Jackan ska ha foder endast tråcklat i vänster axel och vänster framkant till i höjd med översta knappen.
- På separata lappar ska göras handstickade kanter (om det ej utförts på plagget), som utförs på en 40 cm lång sträcka samt en av knapphålssorterna vilken ej utförts på plagget.

**Tidsangivelse enl. följande: Plagget + detaljer. Ex 70+10=80**

### KLISTERMELLANLÄGG GODKÄNNES EJ.



# Sveriges Skrädderiförbund

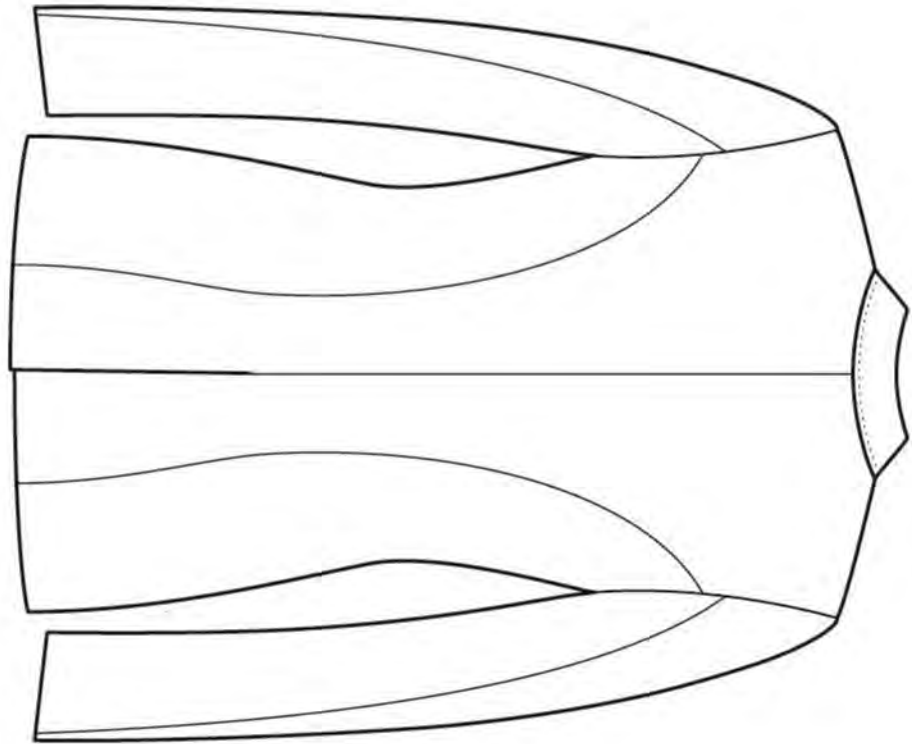
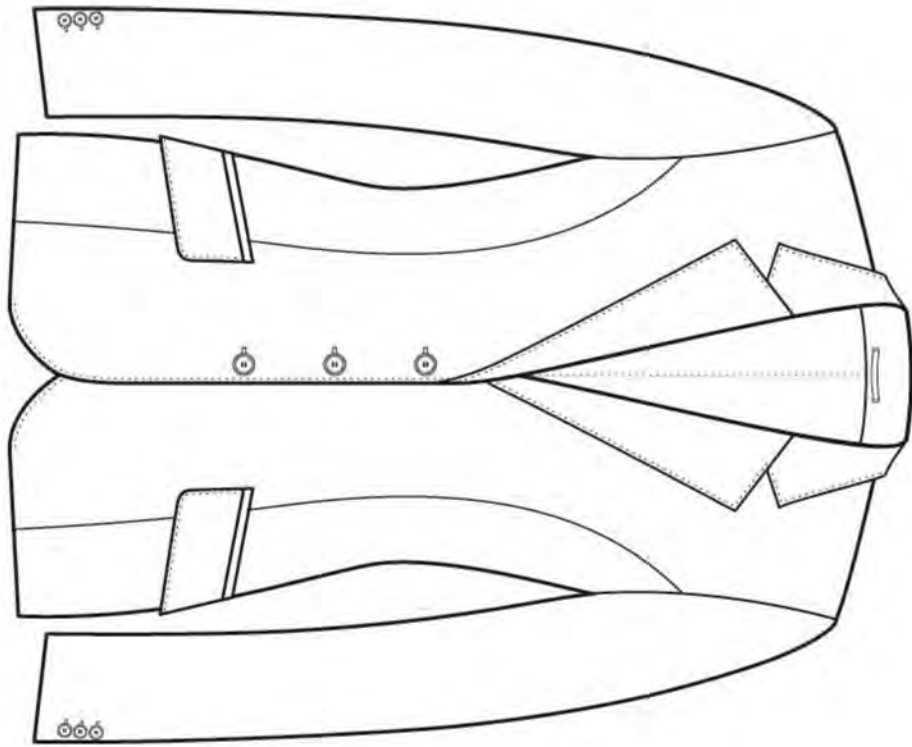
**PROVEN BEDÖMS INDIVIDUELLT OCH ANONYMT  
AV VARJE GRANSKARE I FÖLJANDE MOMENT:**

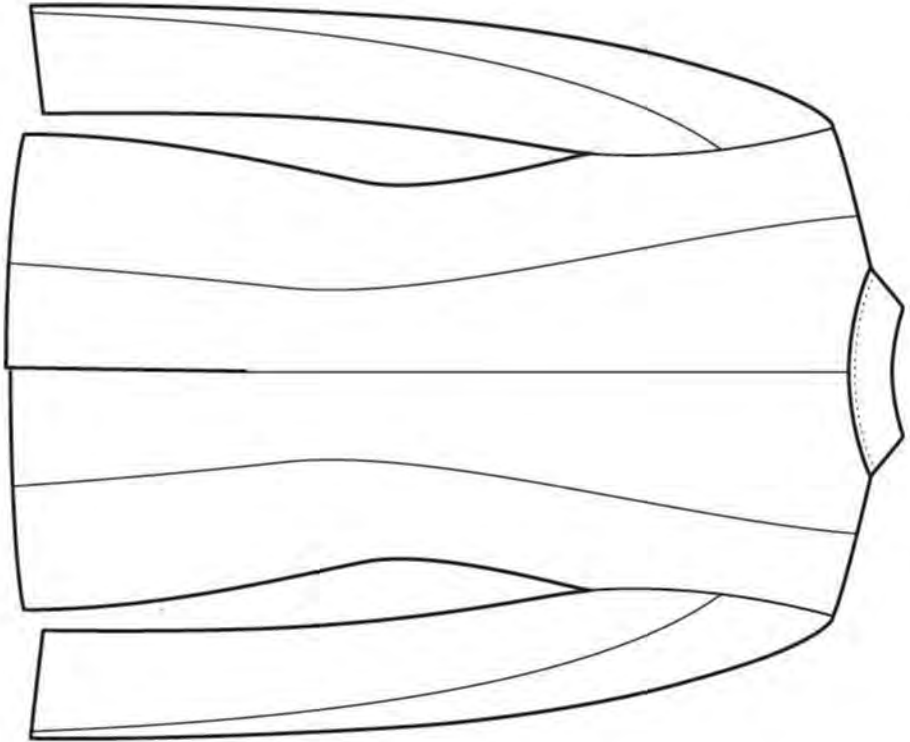
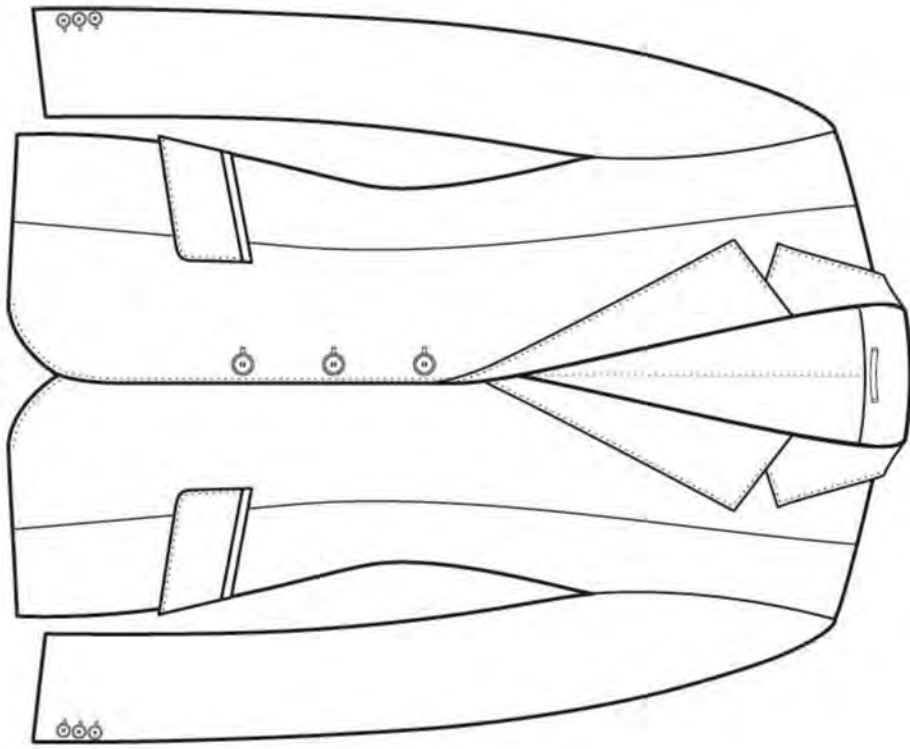
1. \* Pressning
2. \* Krage, slag och framkanter
3. \* Ärmar
4. \* Hopsättning
5. Underarbete
6. Foderarbete
7. Detaljarbete
8. Helhetsintryck

\* = väsentliga moment

Bifogat: Granskarnas anteckningsunderlag

**Läs Granskarnas anteckningsunderlag** då dessa är en vägledning på hur granskarna bedömer plaggen.









## Granskningsprotokoll

**Ifylls av elev/gesäll och av skola/företag**

**Plaggnummer:** \_\_\_\_\_

**Inriktning: Damskräddare**

**Elev/gesälluppgifter:**

Namn: \_\_\_\_\_

Adress: \_\_\_\_\_

Postadress: \_\_\_\_\_

Personnummer: \_\_\_\_\_

Telefon: \_\_\_\_\_

**Skola/företag:**

Namn: \_\_\_\_\_

Adress: \_\_\_\_\_

Mästare/Handledare: \_\_\_\_\_

Telefon: \_\_\_\_\_

**Gesällprov:**

Antalet förbrukade timmar: \_\_\_\_\_

Intygande handledare: \_\_\_\_\_

**Ifylls av granskare och granskningsnämnd i samband med granskningen**

**Granskat av:**

A: \_\_\_\_\_

B: \_\_\_\_\_

C: \_\_\_\_\_

DAM	A	B	C	Summa	Medeltal
1. *Pressning					
2. *Krage slag framkanter					
3. *Ärmar					
4. *Hopsättning					
5. Underarbete					
6. Foderarbete					
7. Detaljarbete + lösa detaljer					
8. Helhetsintryck					
				Slutpoäng/Betyg	



**2. \* Krage och slag och framkanter (t ex chrochet, ytterkanter, yttertygsanpassning och liksidighet).**

**2:1** Ingen banan.

**2:2** Spegelsömmen ska vara handsydd.

**2:3** Vändsydd ytterkant, i övrigt handsydd.

**2:4** Underkrage av tyg.

**2:5** Ingen maskinsöm i bruktlinjen.

**2:6** Liksidighet 1. Mb - axel - slaghack.

**2:7** Liksidighet 2. Kragsnibbar - slagsnibbar - framkant - fäll.

**2:8** Liksidighet 3. Spegelsömmens lutning.

**2:9** Kragsnibbar - slagsnibbar släktskap, slagets form, kragens jämna linje bak.

**2:10** Yttertygsanpassning – tillräckligt med tyg för att kunna råda vid kanter och rullningar.

---

---

---

---

---

---

---

---

---

---





## 5. Underarbete (t ex lärftinpassning, krage-, slag-och lärftpikering, fastsättning vadd och

vattulin samt regling).

- 5:1 Lärftinpassning.
- 5:2 Krage- slagpikering. Jämn undersida utan alltför mycket genomslag. Tråd i passande färg.
- 5:3 Spridda pikerstygn så att rader, åsar inte uppstår.
- 5:4 Kantband fastsydda i båda kanter. Inre kant ska täcka över vattulinet och vara stadigt fäst i vattulinet.
- 5:5 Vadden ska sitta fast mot vattulinet och i ärmsöm.
- 5:6 Regling från vattulinets början till vaddens slut. Nära, nära ärmsömmen. Inga krokar.
- 5:7 Fodret regleras mot vattulinets regling.
- 5:8 Vattulinet klipps ur vid fickan. Ska vara fäst under fickan.
- 5:9 Fickpåsar renklippta och översta lagret råder. Fickpåsar slutar ovanför fällen.
- 5:10 Vattulin eller domestik på snedden i fällen

---

---

---

---

---

---

---

---

---

---









1. \* Pressning
2. \* Krage och slag
3. \* Ärmar
4. \* Hopsättning
5. Underarbete
6. Foderarbete
7. Detaljarbete
8. Helhetsintryck

Poäng:

---

---

---

---

---

---

---

---

