



Sveriges Skrädderiförbund

FÖLJANDE UTBILDNINGAR BÖR LIGGA TILL GRUND FÖR GESÄLLPROV

Textil utbildning på gymnasial nivå eller likvärdigt + A eller B

- A. Sveriges Skrädderiförbund rekommenderar att gesällen genomför 3000 klocktimmar sömnad/färdighetsträning utöver utbildningen innan gesällprovet avläggs.
- B. Lärlingsutbildning i minst två år hos skrädderiföretag

Från delar av ovanstående kan undantagsfall beviljas dispens efter rekommendation av Sveriges Skrädderiförbund.

Exempel på utbildningar finns på: <http://www.skradderiforbundet.se/utbildning-kurs/>

Datum för granskning 2023

16/9-17/9 2023. Sista anmälnings- och betalningsdag 30/6 2023

Anmälan kan endast göras via e-post till: gesall@skradderiforbundet.se

Vid anmälan till granskning ska följande uppgifter lämnas:

Förnamn
Efternamn
Personnummer
Adressuppgifter
Telefonuppgifter
E-postadress
Skolans/företagets namn
Vilken plaggtyp som ska lämnas för granskning
Övrig viktig information ex. skyddad identitet

Betalningen av granskningsavgiften betalas till Plusgiro: 108-1

OBS. Granskningen genomförs endast om tillräckligt antal plagg anmälts och granskningsavgiften är inbetald.

Minsta antal anmälda plagg för att en granskning ska genomföras är 12 st.

Vid inställd granskning återbetalas inbetald granskningsavgift.



Sveriges Skrädderiförbund

TILLÄGG TILL GÄLLANDE FÖRESKRIFTER FÖR GESÄLLPROVINOM SKRÄDDERIYRKENA

1. Gesällprovet ska göras utan någon handledning.
Eleven ska under lärotiden ha tillägnat sig de kunskaper som behövs för att utföra provet självständigt. Lärare, mästare eller annan får inte kommentera, ge råd eller anvisningar under arbetets gång. Jämför t.ex. med körkortsutbildning och uppkörning.
2. Tilldelning av plaggnumrering ges av Sveriges Skrädderiförbunds granskningsnämnd vid anmälan.
Granskningsnämnden nås endast via e-post: gesall@skradderiforbundet.se
3. Plaggen ska på vänster ärms utsida märkas med en numrerad lapp. Eventuella lösa delar märks med samma nummer.
4. Fullständigt ifyllt granskningsprotokoll läggs i en plastficka och ska vara granskningsnämnden tillhanda **senast 25/8 2023**.
Vid uteblivet granskningsprotokoll genomförs ej granskning av anmält plagg.

Sänds till:

Sveriges Skrädderiförbund
Box 1027
101 38 Stockholm

5. Ingen information eller bilder på gesällplagget eller delar av gesällplagget får publiceras före granskningen av gesällen, handledaren eller utbildaren. Om det kommer till granskningsnämndens kännedom att ett plagg på något sätt offentliggjorts underkänns plagget.
Alla plagg ska förbli anonyma till efter granskningen.
6. Gesällprovet ska fylla de krav som bestämmelserna ställer.
7. Bedömningen av arbetsprovet sker utan hänsyn till mästarens/lärarens utlåtande eller annan handledning.
8. Eleven formger gesällprovet där föreskrifterna för respektive prov ger riktlinjer. Texten för varje gesällprov är viktig, bilden är ett stöd till texten.
9. Plagget ska vara i standardstorlek.



Sveriges Skrädderiförbund

10. Plaggen är av granskningsnämnden oförsäkrade.
11. Gällande avgift, 3500 kr, ska vara inbetald till Sveriges Skrädderiförbund, plusgirokonto 108–1. **Senast 30/6 2023.**
Märk talongen: Gesällprov, namn, personnummer (10 siffror) samt vilket yrke gesällen representerar.
12. **Plagget ska vara granskningsnämnden tillhanda senast 8/9 2023.**
Alla detaljer läggs i en plastficka

Sänds till:

Scenkonst Öst
Kostymateljén
Åsa Danielsson
602 20 Norrköping

13. Plaggen ska vara förpackade i skyddande klädpåse av genomskinlig plast närmast plagget och försedd med en för plagget lämplig neutral klädgalge.

OBS INGA HANDLINGAR TILLSAMMAN MED PLAGGET

Alla fraktkostnader betalas av gesällen, ej av Sveriges Skrädderiförbund (bifoga returfraktsedel om ej inbetald returfrakt)

(Obs kontrollera returfraktens utgångsdatum)

14. Sökande som underkänns äger rätt att, sedan minst sex månader förflutit, inkomma med ett nytt gesällprov och har då att erlægga ny granskningsavgift.
15. **Anmälan är bindande. Om man av någon anledning inte skickar in plagget efter att man erlagt avgiften så betalas den inte tillbaka. Återbetalning sker endast vid uppvisande av giltigt läkarintyg på att man inte har kunnat utföra provet.**



Sveriges Skrädderiförbundet

BEDÖMNINGSGRUNDER FÖR GESÄLLPROV INOM SKRÄDDERIYRKENA

Granskningsnämnden har en ordförande och ledamöter utsedda av Sveriges Skrädderiförbundet. Granskningsnämndens uppdragsgivare är Sveriges Skrädderiförbundet.

Varje plagg granskas och poängbedöms separat och anonymt av varje granskare. Om en granskare är jävig byter man granskare vid detta tillfälle.

För betygsättningen gäller att provets medelbetyg ska vara minst 3,0 i en femgradig skala för att vara godkänt och för de väsentliga momenten fodras dessutom minst 3,0. Den slutliga medelpoängen avrundas till närmaste 10-dels poäng.

BEDÖMNING FÖR HERR- OCH DAMSKRÄDDERI ÄR:

1. * Pressning (välpressat utan glans och genomslag).
2. * Krage, slag och framkanter (tex crochet, ytterkanter, yttertygsanpassning och liksidighet).
3. * Ärmar (tex läge, renhet, hållningsfördelning och jämnhet).
4. * Hopsättning (tex sömmar, axlar, fickor och kanter).
5. Underarbete (tex lärftinpassning, krage-, slag- och lärftpikering, fastsättning vadd och vattulin samt regling).
6. Foderarbete (tex inpassning, innerfickor, krokar, fläckar, veck och tråckel).
7. Detaljarbete (tex knapphål, handstickning, stoffering och knappisyning).
8. Helhetsintryck.

BEDÖMNING FÖR KLÄNNINGSSKRÄDDERI ÄR:

1. * Pressning.
2. * Krage, hals och framkanter.
3. * Ärmar.
4. * Hopsättning.
5. Underarbete.
6. Foderarbete.
7. Detaljarbete.
8. Helhetsintryck.

* = väsentliga moment

Total maxtid för genomförandet av gesällprov är 80 timmar inkl. detaljer.

Över 80 timmar blir ej godkänt.

Varje handledare ska redovisa tiden uppdelad på plagget och detaljerna, ex 70+10=80



Sveriges Skrädderiförbund

FÖRESKRIFTER FÖR GESÄLLPROV INOM HERRSKRÄDDERIYRKET

Plagget ska sys i standardstorlek C50 eller C52.

Provet ska vara:

En- eller tvåradig kavaj, spetsiga eller trubbiga slag, lös vattulin + ett handsytt frackslag med siden och knapphål. Tyget ska vara ren ull med tydlig bindning. Kavajfoder av god kvalitet.

FÖLJANDE DETALJER SKA INGÅ:

- Öppen ärmslits med minst 3 knapphål varav ett blindknapphål som sys igenom alla lager.
- Handstofferat foder i axlar, ärmhål och nederkant.
- Handstosad underkrage.
- Handstickade kanter.
- Brösthicka.
- Dubbelpasspoalerad ficka med lock.
- 2 innerfickor.
- Slits bak. En eller två.
- Fodret ska vara endast träcklat i vänster axel och vänster framkant till i höjd med översta knapphålet.

Tidsangivelse enl. följande: Plagget + detaljer. Ex 70+10=80

KLISTERMELLANLÄGG GODKÄNNES EJ.



Sveriges Skrädderiförbund

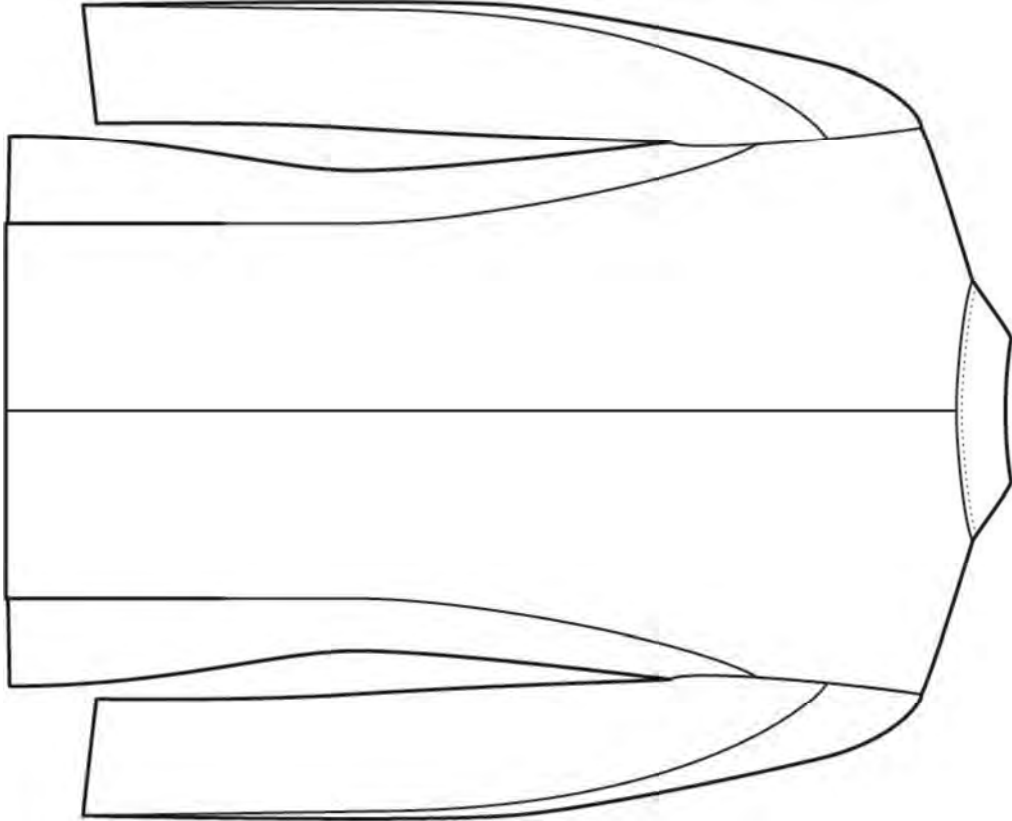
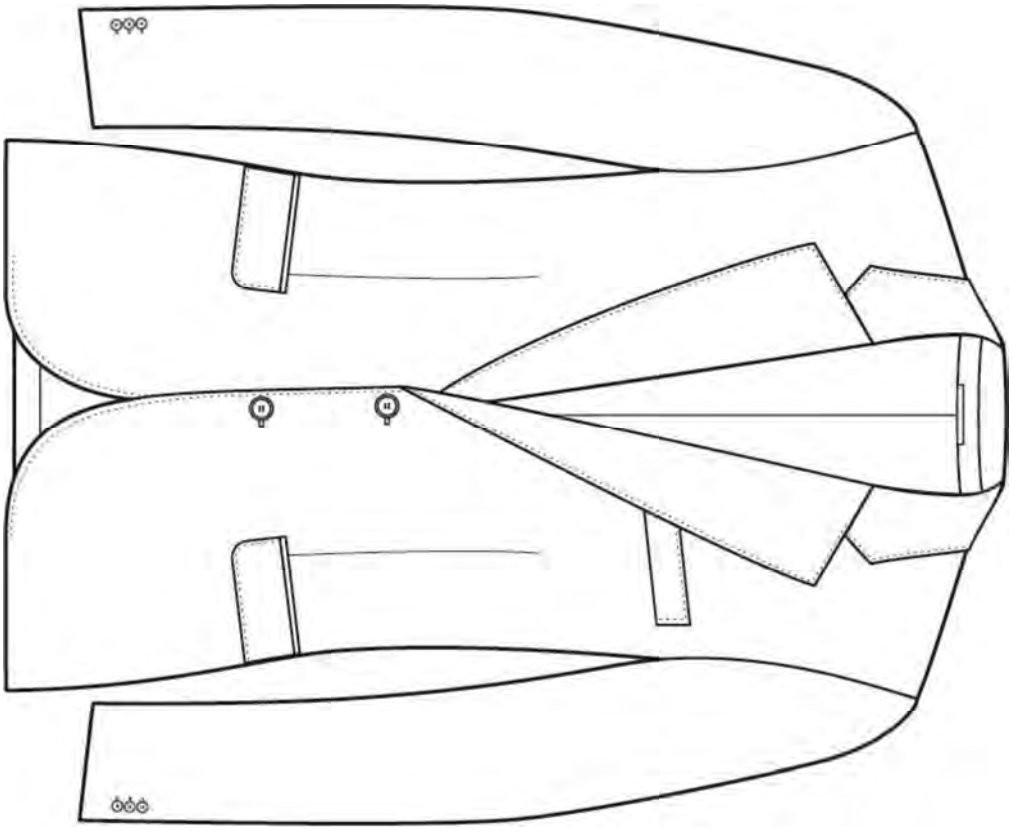
PROVEN BEDÖMS INDIVIDUELLT OCH ANONYMT AV VARJE GRANSKARE I FÖLJANDE MOMENT:

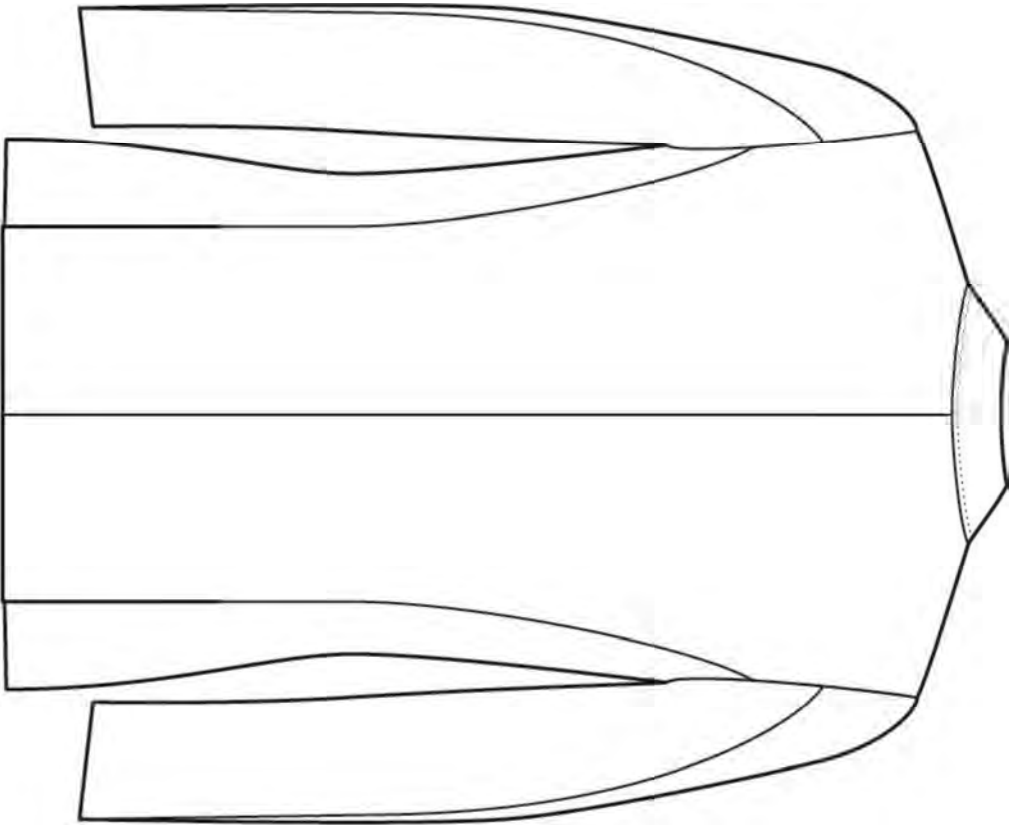
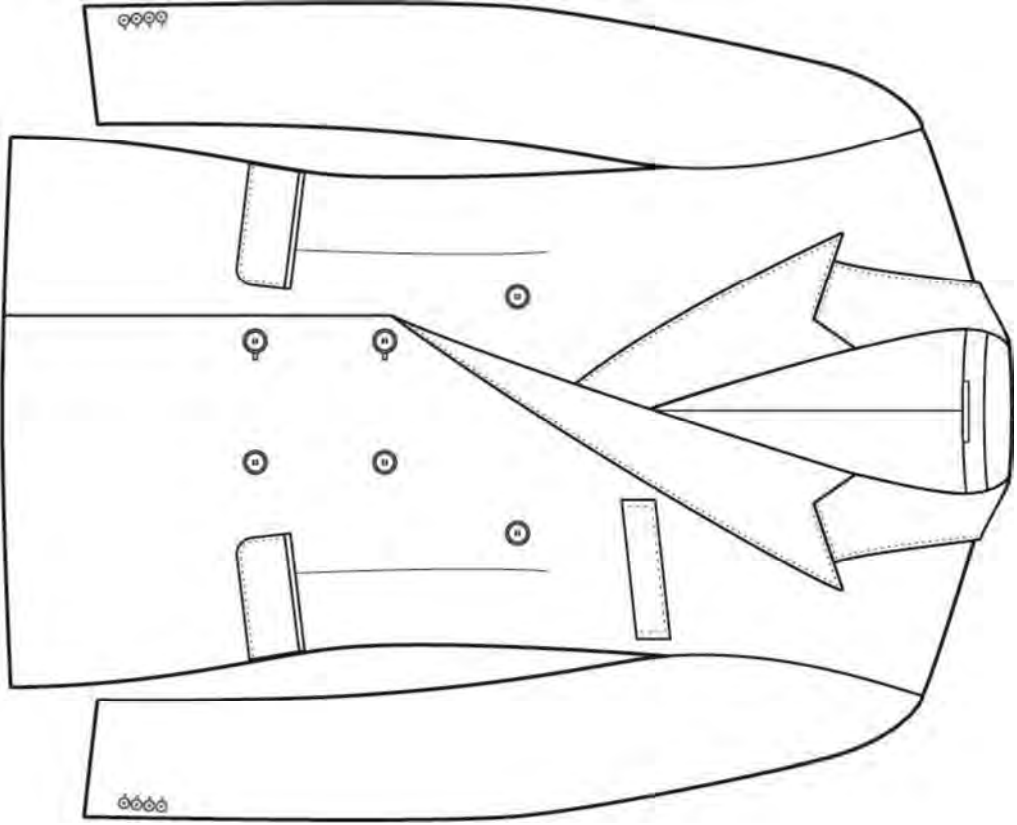
1. * Pressning
2. * Krage, slag och framkanter
3. * Ärmar
4. * Hopsättning
5. Underarbete
6. Foderarbete
7. Detaljarbete
8. Helhetsintryck

* = väsentliga moment

Bifogat: Granskarnas anteckningsunderlag

Läs Granskarnas anteckningsunderlag då dessa är en vägledning på hur granskarna bedömer plaggen.







Granskningsprotokoll

Ifylls av elev/gesäll och av skola/företag

Plaggnummer: _____

Inriktning: Herrskräddare

Elev/gesälluppgifter:

Namn: _____

Adress: _____

Postadress: _____

Personnummer: _____

Telefon: _____

Skola/företag:

Namn: _____

Adress: _____

Mästare/Handledare: _____

Telefon: _____

Gesällprov:

Antalet förbrukade timmar: _____

Intygande handledare: _____

Ifylls av granskare och granskningsnämnd i samband med granskningen

Granskat av:

A: _____

B: _____

C: _____

HERR	A	B	C	Summa	Medeltal
1. *Pressning					
2. *Krage slag framkanter					
3. *Ärmar					
4. *Hopsättning					
5. Underarbete					
6. Foderarbete					
7. Detaljarbete + lösa detaljer					
8. Helhetsintryck					
				Slutpoäng/Betyg	

Herr Granskare: _____ **Prov nr:** _____

* = väsentliga moment

1. Pressning

- 1:1 Välpressat utan glans och genomslag.
- 1:2 Inga spår/skuggor vid slitsar, ficklock och uppvik.
- 1:3 Ärmarna knäckta.
- 1:4 Sömmarna isärpressade.
- 1:5 Lövtunna kanter.
- 1:6 Pressad övre brukt utan att "döda" slaget.
- 1:7 Glattat foder.

2. * **Krage, slag och framkanter** (t ex chrochet, ytterkanter, yttertygsanpassning och liksidighet).

2:1 Underkrage av handpikerad filt. Handstosad.

2:2 Liksidighet 1. mb- axel- slaghack.

2:3 Liksidighet 2. chrochet (kragsnibbar-slagsnibbar) – framkant – nederkant.

2:4 Liksidighet 3. spegelsömmars lutning.

2:5 Kragsnibbar - slagsnibbar släktskap, slagets form och linje, kragen jämn linje bak.

2:6 Överkrage - tillräckligt med tyg för att råda över kant samt lagom längd i överkrage.

2:7 Slag (Yttertygsanpassning) – tillräckligt med tyg för att följa slagets ”rullning”, samt lagom längd på besparing.

3. * Ärmor (t ex läge, renhet, hållningsfördelning och jämnhet).

3:1 Ärmläget.

3:2 Renhet - ska falla utan veck och dragningar.

3:3 Ren dreijp.

3:4 Liksidigt, ärmens framkant faller lika på fickan.

3:5 Hållningsfördelningen ska vara jämn, kullen jämn.

3:6 Inga krokar på ärmsömmen.

3:7 Ingen töjning på ärmhålet.

3:8 Pressad kulle

3:9 Regling mot vadd

3:10 Helöppen ärmslits

5. Underarbete (t ex lärftinpassning, krage-, slag- och lärftpikering, fastsättning vadd och

vattulin samt regling).

5:1 Lärftinpassning.

5:2 Krage - slagpikering. Jämn undersida med nätta och jämna genomtag. (Jämn undersida utan alltför mycket genomslag).

Tråd i passande färg.

5:3 Spridda pikerstyggn så att rader, åsar inte uppstår på tyg.

5:4 Kantband fastsydda i båda kanter. Inre kant ska täcka över vattulinet och vara stadigt fäst i vattulinet och tyg för en rak och jämn framkant

5:5 Vadden ska sitta fast mot vattulinet (*och i ärmsöm.* = det blir den ju i reglingen)

5:6 Regling från vattulinets början till vadden slut. Nära, nära ärmsömmen. Inga krokar. Jämn hållning bak.

5:7 Fodret regleras mot vattulinets regling.

5:8 Vattulinet klipps ur vid fickan. Ska vara fäst.

5:9 Fickpåsar renklippta och översta lagret råder. Fickpåsar slutar ovanför uppvik (fällan).

6. Foderarbete (t ex inpassning, innerfickor, kroker, fläckar, veck och träckel).

6:1 Fodret får maskinsys mot slagstoffering i övrigt handstofferat. Längdsyddda sömmar bör sys på maskin.

6:2 Fodret ska räcka och råda från framkant – framkant.

6:3 Bälgar vända mot front i sida samt bälg bak vänd mot vänster fram.

(man ska ej kunna se in i sidbälgarna när plagget är på samt ej kunna fastna i ryggbälg vid påtagning),

6:4 Fodret ska räcka över axel fram.

6:5 Fodret ska räcka över ryggbredd.

6:6 Fodrets längd. Räcket det till? Bälg i nederkant.

6:7 Nackpartiet runt. Hållning på fodret

6:8 Ärmfodrets kant vid ärmhål runt och mjukt.

6:9 Fodret jämnt vid slitsar och mot fällen fram.

6:10 Kroker, fläckar, veck och träckel.

1. * Pressning
2. * Krage och slag
3. * Ärmar
4. * Hopsättning
5. Underarbete
6. Foderarbete
7. Detaljarbete
8. Helhetsintryck

Poäng:

Sammanfattande kommentar från granskarna till gesällen:
