



Sveriges Skrädderiförbund

FÖLJANDE UTBILDNINGAR BÖR LIGGA TILL GRUND FÖR GESÄLLPROV

Textil utbildning på gymnasial nivå eller likvärdigt + A eller B

- A. Sveriges Skrädderiförbund rekommenderar att gesällen genomför minst 1500 klocktimmar sömnad/färdighetsträning utöver utbildningen innan gesällprovet avläggs.
- B. Lärlingsutbildning i minst två år hos skrädderiföretag

Från delar av ovanstående kan undantagsfall beviljas dispens efter rekommendation av Sveriges Skrädderiförbund.

Exempel på utbildningar finns på: <http://www.skradderiforbundet.se/utbildning-kurs/>

Datum för granskning 2022

10/9-11/9 2022. Sista anmälnings- och betalningsdag 30/6 2022

Anmälan kan endast göras via e-post till: gesall@skradderiforbundet.se

Vid anmälan till granskning ska följande uppgifter lämnas:

Förnamn
Efternamn
Personnummer
Adressuppgifter
Telefonuppgifter
E-postadress
Skolans/företagets namn
Vilken plaggtyp som ska lämnas för granskning
Övrig viktig information ex. skyddad identitet

Betalningen av granskningsavgiften betalas till Plusgiro: 108-1

OBS. Granskningen genomförs endast om tillräckligt antal plagg anmälts och granskningsavgiften är inbetald.

Minsta antal anmälda plagg för att en granskning ska genomföras är 12 st.

Vid inställd granskning återbetalas inbetald granskningsavgift.



Sveriges Skrädderiförbund

TILLÄGG TILL GÄLLANDE FÖRESKRIFTER FÖR GESÄLLPROV INOM SKRÄDDERIYRKENA

1. Gesällprovet ska göras utan någon handledning.

Eleven ska under lärotiden ha tillägnat sig de kunskaper som behövs för att utföra provet självständigt. Lärare, mästare eller annan får inte kommentera, ge råd eller anvisningar under arbetets gång. Jämför t.ex. med körkortsutbildning och uppkörning.

2. Tilldelning av plaggnrering ges av Sveriges Skrädderiförbunds granskningsnämnd vid anmälan.

Granskningsnämnden nås endast via e-post: gesall@skradderiforbundet.se

3. Plaggen ska på vänster ärms utsida märkas med en numrerad lapp.

Eventuella lösa delar märks med samma nummer.

4. Fullständigt ifyllt granskningsprotokoll och personbevis.

Alla handlingar läggs i en och samma plastficka. Vid uteblivna handlingar genomförs ej granskning av anmält plagg.

Alla handlingar ska vara granskningsnämndens tillhanda **senast 26/8 2022.**

Sänds till:

Sveriges Skrädderiförbund
Box 1027
101 38 Stockholm

5. Ingen information eller bilder på gesällplagget eller delar av gesällplagget får publiceras före granskningen av gesällen, handledaren eller utbildaren. Om det kommer till granskningsnämndens kännedom att ett plagg på något sätt offentliggjorts underkänns plagget.

Alla plagg ska förbli anonyma till efter granskningen.

6. Gesällprovet ska fylla de krav som bestämmelserna ställer.

7. Bedömningen av arbetsprovet sker utan hänsyn till mästarens/lärarens utlåtande eller annan handledning.

8. Eleven formger gesällprovet där föreskrifter för respektive prov ger vissa riktlinjer.

9. Plagget ska vara i standardstorlek.



Sveriges Skrädderiförbund

10. Plaggen är av granskningsnämnden oförsäkrade.
11. Gällande avgift, 2800 kr, ska vara inbetald till Sveriges Skrädderiförbund, plusgirokonto 108–1. **Senast 30/6 2022.**
Märk talongen: Gesällprov, namn, personnummer (10 siffror) samt vilket yrke gesällen representerar.
12. **Plagget** ska vara granskningsnämnden tillhanda **senast 2/9 2022.**
Alla detaljer läggs i en plastficka

Sänds till:

Skräddare Ellen Wiström
Sandbäcksgatan 2A
582 25 Linköping

13. Plaggen ska vara förpackade i skyddande klädpåse av genomskinlig plast närmast plagget och försedd med en för plagget lämplig neutral klädgalge.

OBS INGA HANDLINGAR TILLSAMMAN MED PLAGGET

Alla fraktkostnader betalas av gesällen, ej av Sveriges Skrädderiförbund (bifoga returfraktsedel om ej inbetald returfrakt)

(Obs kontrollera returfraktens utgångsdatum)

14. Sökande som underkänns äger rätt att, sedan minst sex månader förflutit, inkomma med ett nytt gesällprov och har då att erlægga ny granskningsavgift.
15. **Anmälan är bindande. Om man av någon anledning inte skickar in plagget efter att man erlagt avgiften så betalas den inte tillbaka. Återbetalning sker endast vid uppvisande av giltigt läkarintyg på att man inte har kunnat utföra provet.**



Sveriges Skrädderiförbundet

BEDÖMNINGSGRUNDER FÖR GESÄLLPROV INOM SKRÄDDERIYRKENA

Granskningsnämnden har en ordförande och ledamöter utsedda av Sveriges Skrädderiförbundet. Granskningsnämndens uppdragsgivare är Sveriges Skrädderiförbundet.

Varje plagg granskas och poängbedöms separat och anonymt av varje granskare. Om en granskare är jävig byter man granskare vid detta tillfälle.

För betygsättningen gäller att provets medelbetyg ska vara minst 3,0 i en femgradig skala för att vara godkänt och för de väsentliga momenten fodras dessutom minst 3,0. Den slutliga medelpoängen avrundas till närmaste 10-dels poäng.

BEDÖMNING FÖR HERR- OCH DAMSKRÄDDERI ÄR:

1. * Pressning (välpressat utan glans och genomslag).
2. * Krage, slag och framkanter (tex crochet, ytterkanter, yttertygsanpassning och liksidighet).
3. * Ärmar (tex läge, renhet, hållningsfördelning och jämnhet).
4. * Hopsättning (tex sömmar, axlar, fickor och kanter).
5. Underarbete (tex lärftinpassning, krage-, slag- och lärftpikering, fastsättning vadd och vattulin samt regling).
6. Foderarbete (tex inpassning, innerfickor, krokar, fläckar, veck och tråckel).
7. Detaljarbete (tex knapphål, handstickning, stoffering och knappisyning).
8. Helhetsintryck.

BEDÖMNING FÖR KLÄNNINGSSKRÄDDERI ÄR:

1. * Pressning.
2. * Krage, hals och framkanter.
3. * Ärmar.
4. * Hopsättning.
5. Underarbete.
6. Foderarbete.
7. Detaljarbete.
8. Helhetsintryck.

* = väsentliga moment

Total maxtid för genomförandet av gesällprov är 80 timmar inkl. detaljer.

Över 80 timmar blir ej godkänt.

Varje handledare ska redovisa tiden uppdelad på plagget och detaljerna, ex 70+10=80



Sveriges Skrädderiförbundet

FÖRESKRIFTER FÖR GESÄLLPROV INOM KLÄNNINGSSKRÄDDERIYRKET

Plagget ska sys i standardstorlek C38 eller C40

Klänningsmönster kan beställas på gesall@skradderiforbundet.se

Priset för mönstret är 500 kr inklusive moms eller på fil 2000 kr exklusive moms.

Provet ska bestå av en hel klänning, avskuren i midjan. Tyget ska vara ren ullcrepe, ej dubbelcrepe, foder av viskos.

FÖLJANDE DETALJER SKA INGÅ:

- Längsgående söm mot ärmhålet.
- Öppen slits mitt bak.
- Slät isydd ensömsärm avslutas med jämnt fördelade rynkor mot manschett, ca 5 cm bred.
- Ett knapphål på manschetten.
- Vändsytt enkelt ärmsprund kantat med snedremsa av fodertyget.
- Ärmhålet kantat av snedremsa av fodertyget.
- Skjortbluskrage med infodring. Infodringen i ett med framstycket, infodring bak.
- Ficka placerad i höger sidsöm, 4 cm ner från midjan, 14 cm ficköppning och sys med i midjan. Fickpåsen overlockas eller handkastas.
- Knäppning mitt fram, ner till midjan. Tre träsade eller passpoalerade knapphål.
- Organza i krage (på skrå i kragen), infodring, manschett och slits. Ej klistermellanlägg.
- Maskinstickning på krage och manschett i valfri bredd.
- Dolt Blixtlås i vänster sida.
- Handklädda klänningsvaddar, fixeras i ärmhålet.
- Tygskärp med tygklätt nätt spänne, don ej krav. Hål får ej gå genom sömmen.
- Tyghällor, placerade över de längsgående sömmarna.
- Fodrad, dock ej i ärmen, ingen bälg i rygg.
- Ärmsömmarna isärpressade och kantade med fodertyg.
- Sömsmånerna i kjolen overlockade.
- Sömsmånerna i livet råa.



Sveriges Skrädderiförbund

PÅ SEPARAT PROVLAPP UTFÖRS FÖLJANDE MOMENT:

- Halv kjol i full skala - från mitt fram till mitt bak (vänster sida) - med kjollängd 40 cm. På denna kjoldetalj sys inprovningar, kjollinning, knäppning, foder, handsytt blyxtlås och fäll.
Tre handtränsade hål - om det inte gjorts på klänningen.
Sömsmänerna overlockade.
- På en provlapp 60x20 cm med handkastade kanter görs tre tränsade eller passpoalerade knapphål - beroende på vad som ej görs på klänningen.
- Dubbelpasspoalerad ficka på en separat provlapp, overlockad fickpåse.
- Dessa moment anges med separat tidsangivelse inräknade i den totala arbetstiden.

Ange tid: Plagget + detaljer. Ex 70+10=80

PROVEN BEDÖMS INDIVIDUELLT OCH ANONYMT

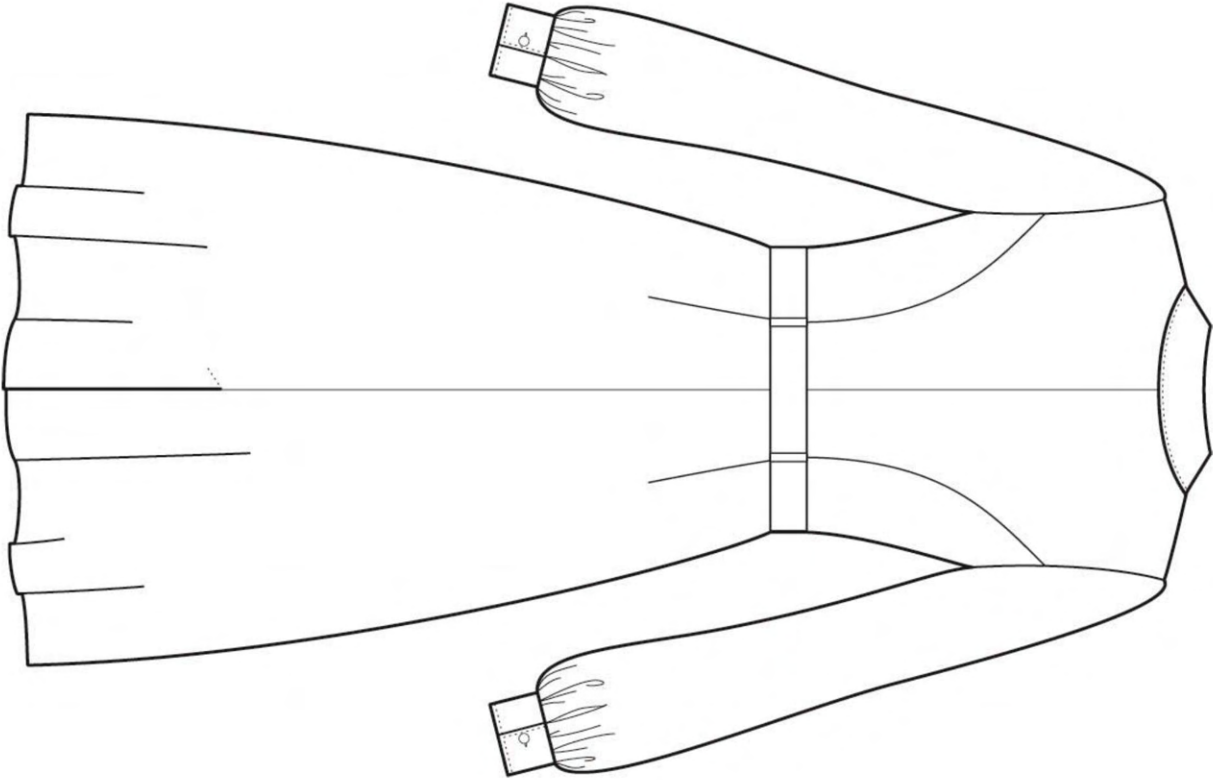
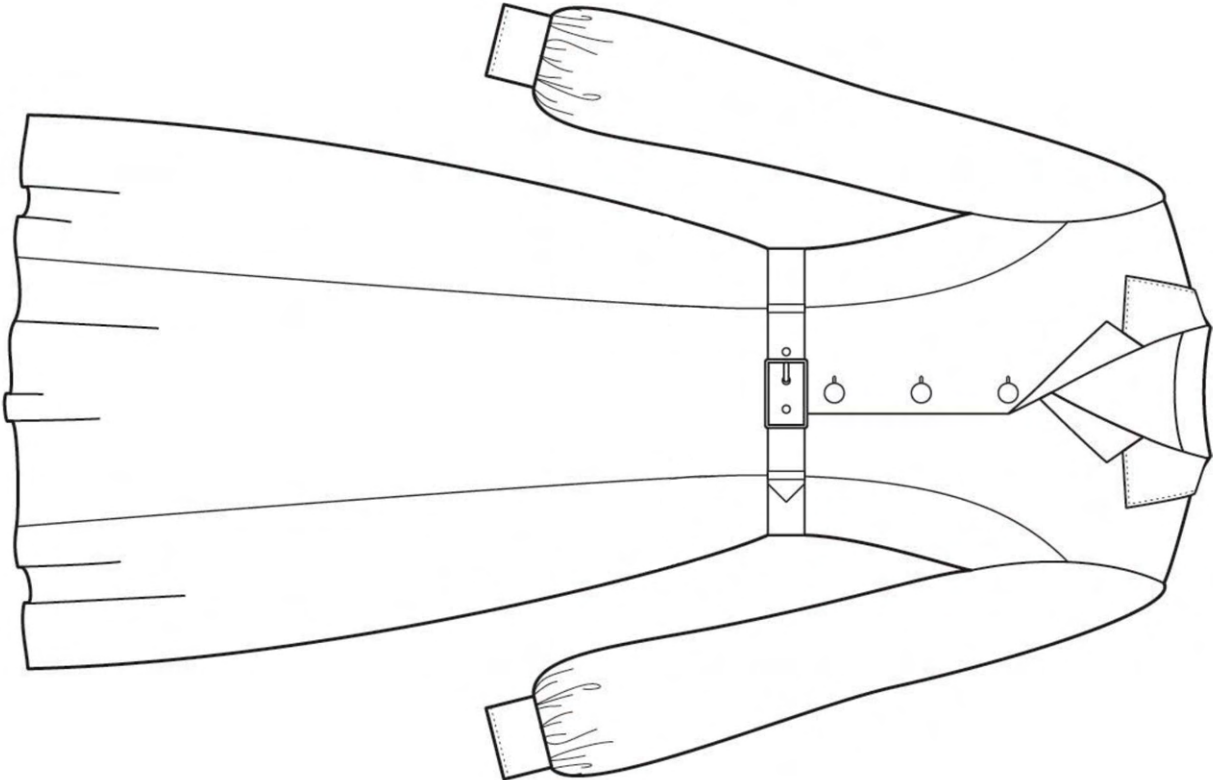
AV VARJE GRANSKARE I FÖLJANDE MOMENT:

1. * Pressning
2. * Krage, hals och framkanter
3. * Ärmar
4. * Hopsättning
5. Underarbete
6. Foderarbete
7. Detaljarbete
8. Helhetsintryck

* = väsentliga moment

Bifogat: Granskarnas anteckningsunderlag

Läs Granskarnas anteckningsunderlag då dessa är en vägledning på hur granskarna bedömer plaggen.





Granskningsprotokoll

Ifylls av elev/gesäll och av skola/företag

Plaggnummer: _____

Inriktning: Klänningsskräddare

Elev/gesälluppgifter:

Namn: _____

Adress: _____

Postadress: _____

Personnummer: _____

Telefon: _____

Skola/företag:

Namn: _____

Adress: _____

Mästare/Handledare: _____

Telefon: _____

Gesällprov:

Antalet förbrukade timmar: _____

Intygande handledare: _____

Ifylls av granskare och granskningsnämnd i samband med granskningen

Granskat av:

A: _____

B: _____

C: _____

KLÄNNING	A	B	C	Summa	Medeltal
1. *Pressning					
2. *Krage slag framkanter					
3. *Ärmar					
4. *Hopsättning					
5. Underarbete					
6. Foderarbete					
7. Detaljarbete + lösa detaljer					
8. Helhetsintryck					
				Slutpoäng/Betyg	

7. Detaljarbete

- 7:1 Stickningar.
- 7:2 Manschetter, sprund och rynkor.
- 7:3 Halv kjol (full skala) linning, improvningar, hyska och hake.
Handsytt blixtlås.
- 7:4 Dolt blixtlås på klänningen.
- 7:5 Knappens storlek bestämmer knappkantens bredd.
- 7:6 Tränsade knapphål, ej vaxat, sys med sylsilke
- 7:7 Passpoalknapphål, på separat provlapp eller plagget.
- 7:8 Sidficka i höger sida.
- 7:9 Passpoalficka på separat provlapp.
- 7:10 Skärp med spänne, don ej krav, eller hål på linning.
- 7:11 Hällor

8. Helhetsintryck

Poäng

1. * Pressning _____
2. * Krage, hals och framkanter _____
3. * Ärmar _____
4. * Hopsättning _____
5. Underarbete _____
6. Foderarbete _____
7. Detaljarbete _____
8. Helhetsintryck _____

Sammanfattande kommentar från granskarna till gesällen:

A series of 20 horizontal lines provided for writing the summary comment.