



# Sveriges Skrädderiförbund

## FÖLJANDE UTBILDNINGAR BÖR LIGGA TILL GRUND FÖR GESÄLLPROV

Textil utbildning på gymnasial nivå eller likvärdigt + A eller B

- A. Sveriges Skrädderiförbund rekommenderar att gesällen genomför 3000 klocktimmar sömnad/färdighetsträning utöver utbildningen innan gesällprovet avläggs.
- B. Lärlingsutbildning i minst två år hos skrädderiföretag

Från delar av ovanstående kan undantagsfall beviljas dispens efter rekommendation av Sveriges Skrädderiförbund.

Exempel på utbildningar finns på: <http://www.skradderiforbundet.se/utbildning-kurs/>

### **Datum för granskning 2023**

**16/9-17/9 2023. Sista anmälnings- och betalningsdag 30/6 2023**

**Anmälan kan endast göras via e-post till: [gesall@skradderiforbundet.se](mailto:gesall@skradderiforbundet.se)**

Vid anmälan till granskning ska följande uppgifter lämnas:

Förnamn  
Efternamn  
Personnummer  
Adressuppgifter  
Telefonuppgifter  
E-postadress  
Skolans/företagets namn  
Vilken plaggtyp som ska lämnas för granskning  
Övrig viktig information ex. skyddad identitet

Betalningen av granskningsavgiften betalas till Plusgiro: 108-1

**OBS. Granskningen genomförs endast om tillräckligt antal plagg anmälts och granskningsavgiften är inbetald.**

**Minsta antal anmälda plagg för att en granskning ska genomföras är 12 st.**

**Vid inställd granskning återbetalas inbetald granskningsavgift.**



# Sveriges Skrädderiförbund

## TILLÄGG TILL GÄLLANDE FÖRESKRIFTER FÖR GESÄLLPROVINOM SKRÄDDERIYRKENA

1. Gesällprovet ska göras utan någon handledning.  
Eleven ska under lärotiden ha tillägnat sig de kunskaper som behövs för att utföra provet självständigt. Lärare, mästare eller annan får inte kommentera, ge råd eller anvisningar under arbetets gång. Jämför t.ex. med körkortsutbildning och uppkörning.
2. Tilldelning av plaggnumrering ges av Sveriges Skrädderiförbunds granskningsnämnd vid anmälan.  
Granskningsnämnden nås endast via e-post: [gesall@skradderiforbundet.se](mailto:gesall@skradderiforbundet.se)
3. Plaggen ska på vänster ärms utsida märkas med en numrerad lapp. Eventuella lösa delar märks med samma nummer.
4. Fullständigt ifyllt granskningsprotokoll läggs i en plastficka och ska vara granskningsnämnden tillhanda **senast 25/8 2023**.  
Vid uteblivet granskningsprotokoll genomförs ej granskning av anmält plagg.

Sänds till:

Sveriges Skrädderiförbund  
Box 1027  
101 38 Stockholm

5. Ingen information eller bilder på gesällplagget eller delar av gesällplagget får publiceras före granskningen av gesällen, handledaren eller utbildaren. Om det kommer till granskningsnämndens kännedom att ett plagg på något sätt offentliggjorts underkänns plagget.  
Alla plagg ska förbli anonyma till efter granskningen.
6. Gesällprovet ska fylla de krav som bestämmelserna ställer.
7. Bedömningen av arbetsprovet sker utan hänsyn till mästarens/lärarens utlåtande eller annan handledning.
8. Eleven formger gesällprovet där föreskrifterna för respektive prov ger riktlinjer. Texten för varje gesällprov är viktig, bilden är ett stöd till texten.
9. Plagget ska vara i standardstorlek.



# Sveriges Skrädderiförbund

10. Plaggen är av granskningsnämnden oförsäkrade.
11. Gällande avgift, 3500 kr, ska vara inbetald till Sveriges Skrädderiförbund, plusgirokonto 108–1. **Senast 30/6 2023.**  
**Märk talongen: Gesällprov, namn, personnummer (10 siffror) samt vilket yrke gesällen representerar.**
12. **Plagget ska vara granskningsnämnden tillhanda senast 8/9 2023.**  
**Alla detaljer läggs i en plastficka**

Sänds till:

Scenkonst Öst  
Kostymateljén  
Åsa Danielsson  
602 20 Norrköping

13. Plaggen ska vara förpackade i skyddande klädpåse av genomskinlig plast närmast plagget och försedd med en för plagget lämplig neutral klädgalge.

#### **OBS INGA HANDLINGAR TILLSAMMAN MED PLAGGET**

**Alla fraktkostnader betalas av gesällen, ej av Sveriges Skrädderiförbund (bifoga returfraktsedel om ej inbetald returfrakt)**

**(Obs kontrollera returfraktens utgångsdatum)**

14. Sökande som underkänns äger rätt att, sedan minst sex månader förflutit, inkomma med ett nytt gesällprov och har då att erlægga ny granskningsavgift.
15. **Anmälan är bindande. Om man av någon anledning inte skickar in plagget efter att man erlagt avgiften så betalas den inte tillbaka. Återbetalning sker endast vid uppvisande av giltigt läkarintyg på att man inte har kunnat utföra provet.**



# Sveriges Skrädderiförbundet

## BEDÖMNINGSGRUNDER FÖR GESÄLLPROV INOM SKRÄDDERIYRKENA

Granskningsnämnden har en ordförande och ledamöter utsedda av Sveriges Skrädderiförbundet. Granskningsnämndens uppdragsgivare är Sveriges Skrädderiförbundet.

Varje plagg granskas och poängbedöms separat och anonymt av varje granskare. Om en granskare är jävig byter man granskare vid detta tillfälle.

För betygsättningen gäller att provets medelbetyg ska vara minst 3,0 i en femgradig skala för att vara godkänt och för de väsentliga momenten fodras dessutom minst 3,0. Den slutliga medelpoängen avrundas till närmaste 10-dels poäng.

### BEDÖMNING FÖR HERR- OCH DAMSKRÄDDERI ÄR:

1. \* Pressning (välpressat utan glans och genomslag).
2. \* Krage, slag och framkanter (tex crochet, ytterkanter, yttertygsanpassning och liksidighet).
3. \* Ärmar (tex läge, renhet, hållningsfördelning och jämnhet).
4. \* Hopsättning (tex sömmar, axlar, fickor och kanter).
5. Underarbete (tex lärftinpassning, krage-, slag- och lärftpikering, fastsättning vadd och vattulin samt regling).
6. Foderarbete (tex inpassning, innerfickor, krokar, fläckar, veck och tråckel).
7. Detaljarbete (tex knapphål, handstickning, stoffering och knappisyning).
8. Helhetsintryck.

### BEDÖMNING FÖR KLÄNNINGSSKRÄDDERI ÄR:

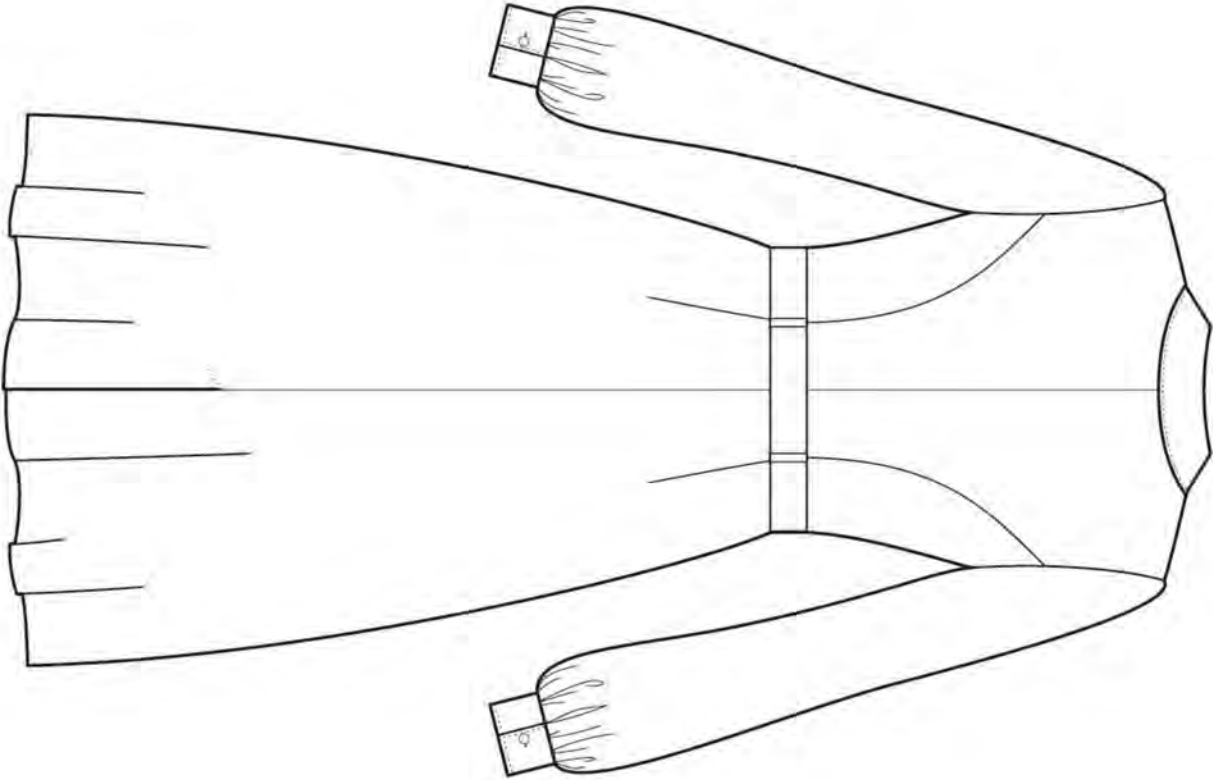
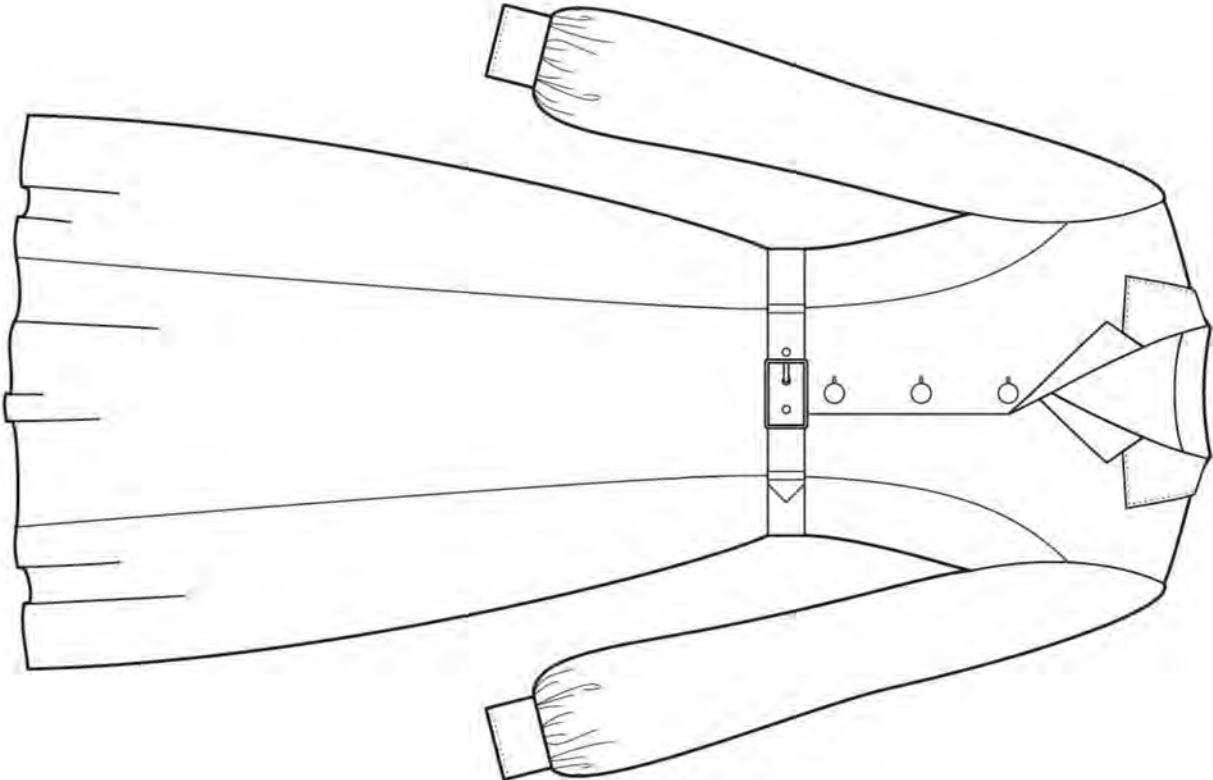
1. \* Pressning.
2. \* Krage, hals och framkanter.
3. \* Ärmar.
4. \* Hopsättning.
5. Underarbete.
6. Foderarbete.
7. Detaljarbete.
8. Helhetsintryck.

\* = väsentliga moment

**Total maxtid för genomförandet av gesällprov är 80 timmar inkl. detaljer.**

**Över 80 timmar blir ej godkänt.**

**Varje handledare ska redovisa tiden uppdelad på plagget och detaljerna, ex 70+10=80**





## Granskningsprotokoll

**Ifylls av elev/gesäll och av skola/företag**

**Plaggnummer:** \_\_\_\_\_

**Inriktning: Klänningsskräddare**

**Elev/gesälluppgifter:**

Namn: \_\_\_\_\_

Adress: \_\_\_\_\_

Postadress: \_\_\_\_\_

Personnummer: \_\_\_\_\_

Telefon: \_\_\_\_\_

**Skola/företag:**

Namn: \_\_\_\_\_

Adress: \_\_\_\_\_

Mästare/Handledare: \_\_\_\_\_

Telefon: \_\_\_\_\_

**Gesällprov:**

Antalet förbrukade timmar: \_\_\_\_\_

Intygande handledare: \_\_\_\_\_

**Ifylls av granskare och granskningsnämnd i samband med granskningen**

**Granskat av:**

A: \_\_\_\_\_

B: \_\_\_\_\_

C: \_\_\_\_\_

<b>KLÄNNING</b>	<b>A</b>	<b>B</b>	<b>C</b>	<b>Summa</b>	<b>Medeltal</b>
1. *Pressning					
2. *Krage slag framkanter					
3. *Ärmar					
4. *Hopsättning					
5. Underarbete					
6. Foderarbete					
7. Detaljarbete + lösa detaljer					
8. Helhetsintryck					
				Slutpoäng/Betyg	















## 7. Detaljarbete

- 7:1 Stickningar.
- 7:2 Manschetter, sprund och rynkor.
- 7:3 Halv kjol (full skala) linning, inprovningar, hyska och hake.  
Handsytt blixtlås.
- 7:4 Dolt blixtlås på klänningen.
- 7:5 Knappens storlek bestämmer knappkantens bredd.
- 7:6 Tränsade knapphål, ej vaxat, sys med sysilke
- 7:7 Passpoalknapphål, på separat provlapp eller plagget.
- 7:8 Sidficka i höger sida.
- 7:9 Passpoalficka på separat provlapp.
- 7:10 Skärp med spänne, don ej krav, eller hål på linning.
- 7:11 Hällor

---

---

---

---

---

---

---

---

---

---

## 8. Helhetsintryck

---

---

---

---

---

Poäng

1. \* Pressning
2. \* Krage, hals och framkanter
3. \* Ärmar
4. \* Hopsättning
5. Underarbete
6. Foderarbete
7. Detaljarbete
8. Helhetsintryck

\_\_\_\_\_

\_\_\_\_\_

\_\_\_\_\_

\_\_\_\_\_

\_\_\_\_\_

\_\_\_\_\_

\_\_\_\_\_

\_\_\_\_\_

